



**Le regard sur l'alliance
atlantique à l'heure de la
commémoration de la fin de la
Seconde guerre mondiale en
Europe**

5 mai 2025

FK / HL / BB N° 121 545

Contacts Ifop :

François Kraus / Hugo Lasserre / Benjamin Bassignac

Contacts : francois.kraus@ifop.com - 0661003776


MÉTHODOLOGIE : LES CONDITIONS DE RÉALISATION DE L'ENQUÊTE


Etude réalisée par **l'Ifop** pour **NYC.eu**



Echantillon

L'enquête a été menée auprès d'un échantillon :


 de **1 225** personnes, représentatif de la population américaine âgée de 18 ans et plus


 de **1 000** personnes, représentatif de la population française âgée de 18 ans et plus.

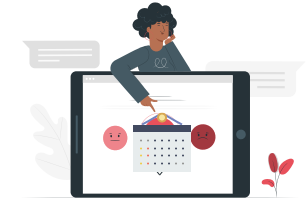


Méthodologie

La représentativité de :


 l'échantillon **américain** a été assurée par la méthode des quotas (sexe, âge, revenus du foyer, race) après stratification par région.

 l'échantillon **français** a été assurée par la méthode des quotas (sexe, âge, profession) après stratification par région et catégorie d'agglomération.



Mode de recueil

Les interviews ont été réalisées en :

 langue **anglaise** par questionnaire auto-administré en ligne du **8 au 10 avril 2025**.

 en langue **française** par questionnaire auto-administré en ligne du **9 au 10 avril 2025**.

LES DONNEES HISTORIQUES FONT REFERENCE AUX ETUDES SUIVANTES :



- Etude Ifop : Juin-Juillet 1939
- Etude Ifop : Mai 1945
- Etude Ipsos réalisée par téléphone du 21 au 23 mai 2004 auprès d'un échantillon national de 1002 personnes, représentatif de la population américaine âgée de 18 ans et plus.
- Etude Léger pour CTV réalisée par questionnaire auto-administré en ligne du 28 au 30 mars 2025 auprès d'un échantillon de 1 628 personnes, représentatif de la population canadienne âgée de 18 ans et plus.

Lors du traitement statistique des données US, les résultats ont fait l'objet d'un redressement visant à assurer la représentativité des résultats selon des **critères sociodémographiques** (sexe, âge, catégorie socioprofessionnelle de l'individu, revenu du foyer), **géographiques** (grande région), **culturelles** (groupe racial, origines hispaniques) et **politiques** (vote à l'élection présidentielle de 2024).

Les données ont été pondérées à partir des statistiques fournies par **The Current Population Survey (2024)** et **State Elections Offices (2024)**.

POUR CITER CETTE ETUDE , IL FAUT UTILISER A MINIMA LA FORMULATION SUIVANTE :

« Etude **Ifop** pour **NYC.eu** réalisée par questionnaire auto-administré en ligne auprès d'un échantillon national représentatif de **1 225 Américains** âgés de 18 ans et plus (8-10 avril 2025), et d'un échantillon national représentatif de **1 000 Français** âgés de 18 ans et plus (9-10 avril 2025) ».

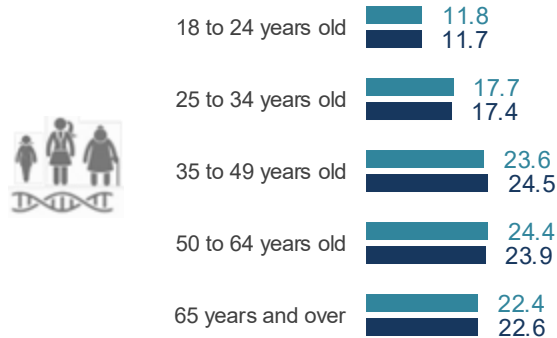
MÉTHODOLOGIE : STRUCTURE DE L'ÉCHANTILLON

Source : The Current Population Survey (2024) et State Elections Offices (2024)

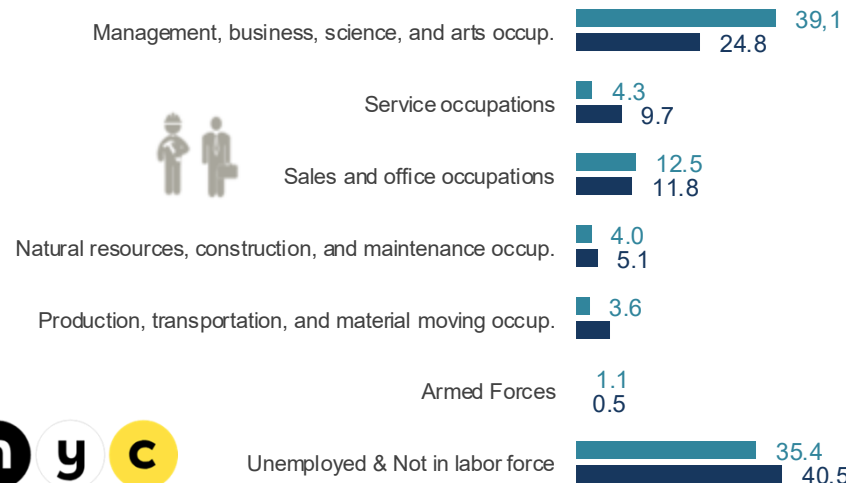
SEX OF THE INTERVIEWEE (U.S. Population Estimates – 2023 – (18+))



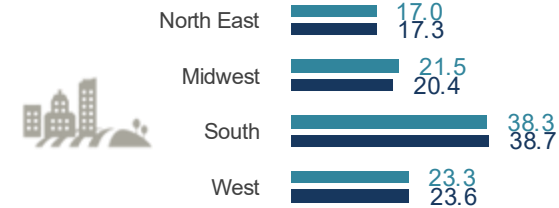
AGE OF THE INTERVIEWEE (U.S. Population Estimates – 2023 – (18+))



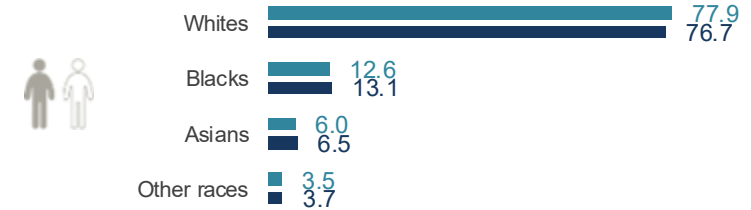
OCCUPATION / CLASS OF WORKER (American Community Survey - 2023 (16+))



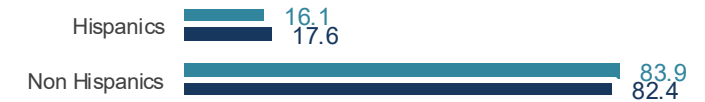
REGION (U.S. Population Estimates – 2024 – (18+))



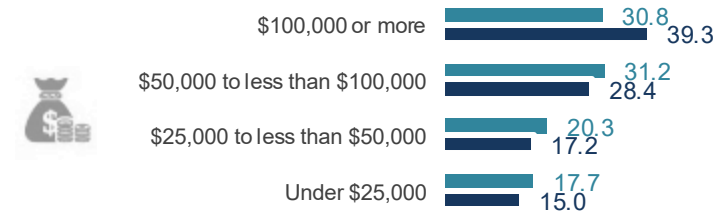
RACE (U.S. Population Estimates – 2023 – (18+))



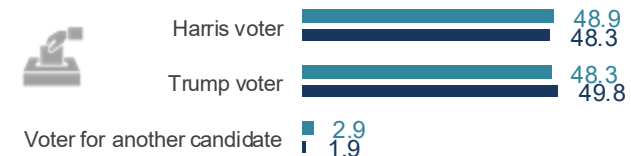
HISPANIC ORIGIN/CULTURE (U.S. Population Estimates – 2023 (18+))



ANNUAL HOUSEHOLD INCOME LEVEL (American Community Survey - 2023)



VOTE IN THE 2024 PRESIDENTIAL ELECTION (State Elections Offices)





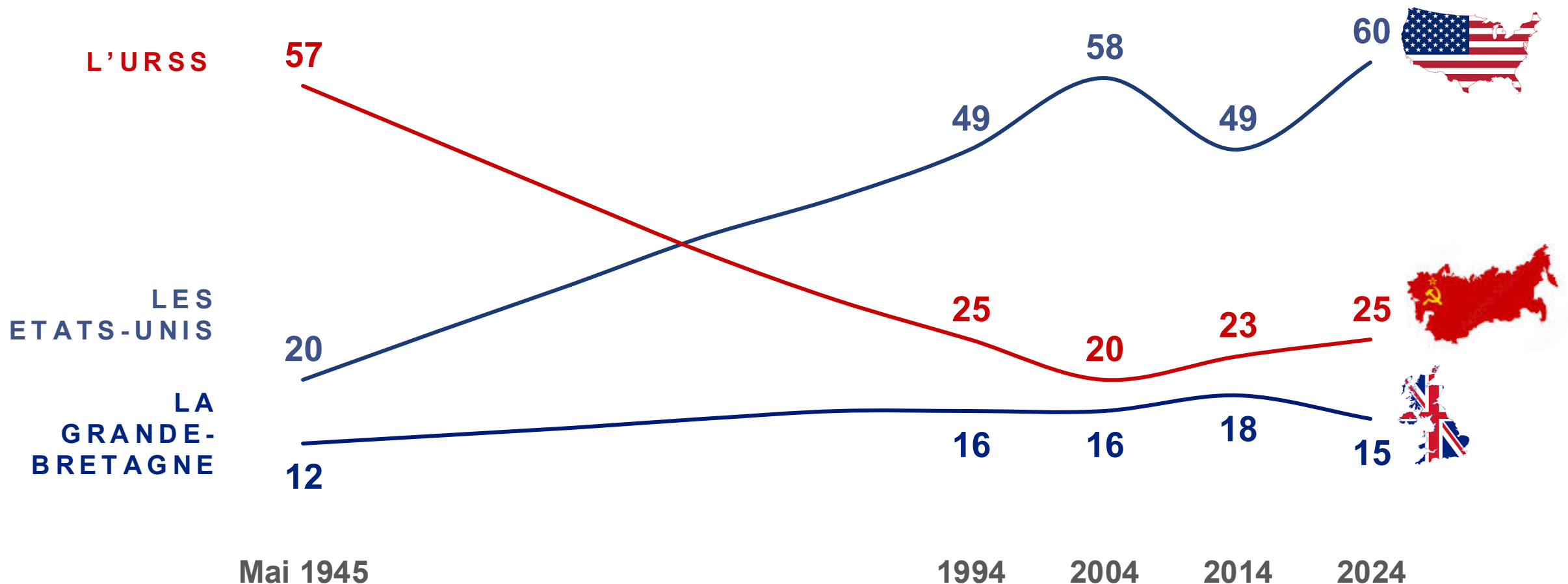
A

Le regard sur le rôle
des USA comme allié
aujourd'hui comme
hier

LA PERCEPTION PAR LES FRANÇAIS DE LA NATION QUI A LE PLUS CONTRIBUÉ À LA DÉFAITE DE L'ALLEMAGNE : évolution depuis 1945

Q: Quelle est, selon vous, la nation qui a le plus contribué à la défaite de l'Allemagne en 1945 ?

Base : ensemble des Français (1000) âgés de 18 ans et plus



Etude Ifop- mai 1945. Les autres réponses étaient « ces 3 pays » (2%) et « Autres nations/NR » (9%)

Etude Ifop- 10-11 mai 1994. Les autres réponses étaient « ces 3 pays » (4%) et « Autres nations/NR » (6%)

Etude Ifop pour l'Édition du Soir, réalisée du 19 au 21 mai 2014, par questionnaire auto-administré en ligne, auprès d'un échantillon de 1 200 personnes, représentatif de la population française âgée de 18 ans et plus.

Etude Ifop pour Le Figaro, réalisée du 2 au 3 juin 2004, par téléphone, auprès d'un échantillon de 1 000 personnes, représentatif de la population française âgée de 18 ans et plus.

Ifop-Fiducial pour Sud Radio réalisée par questionnaire auto-administré en ligne 3 au 4 juin 2024 auprès d'un échantillon national représentatif de 1 000 personnes âgées de 18 ans et plus.

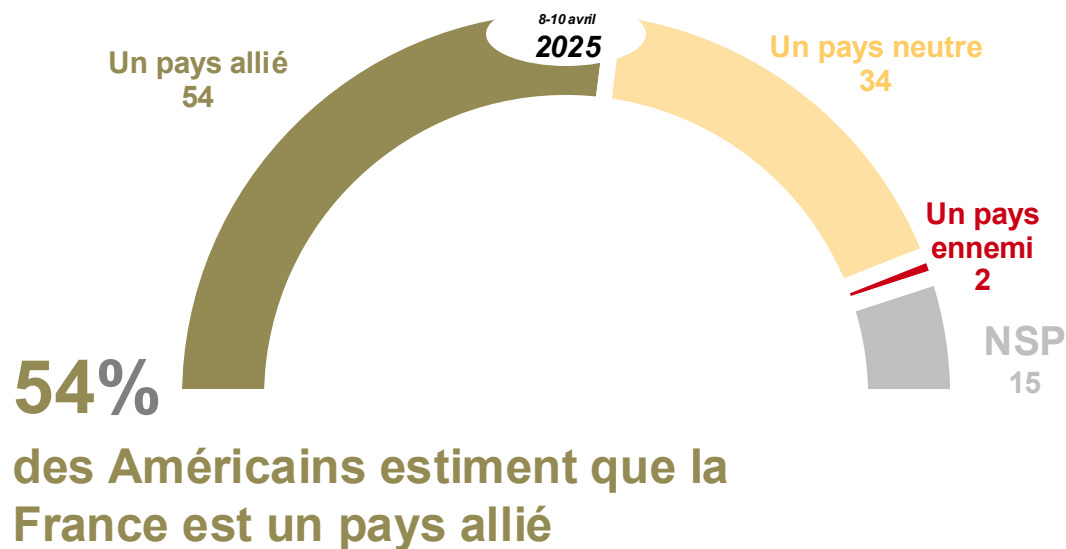
LA PERCEPTION PAR LES FRANÇAIS ET LES AMÉRICAINS DE LEUR PAYS RECIPROQUE COMME UN PAYS ALLIÉ, NEUTRE OU ENNEMI

Q: Considérez-vous les Etats-Unis comme un pays allié, un pays neutre ou un pays ennemi ?

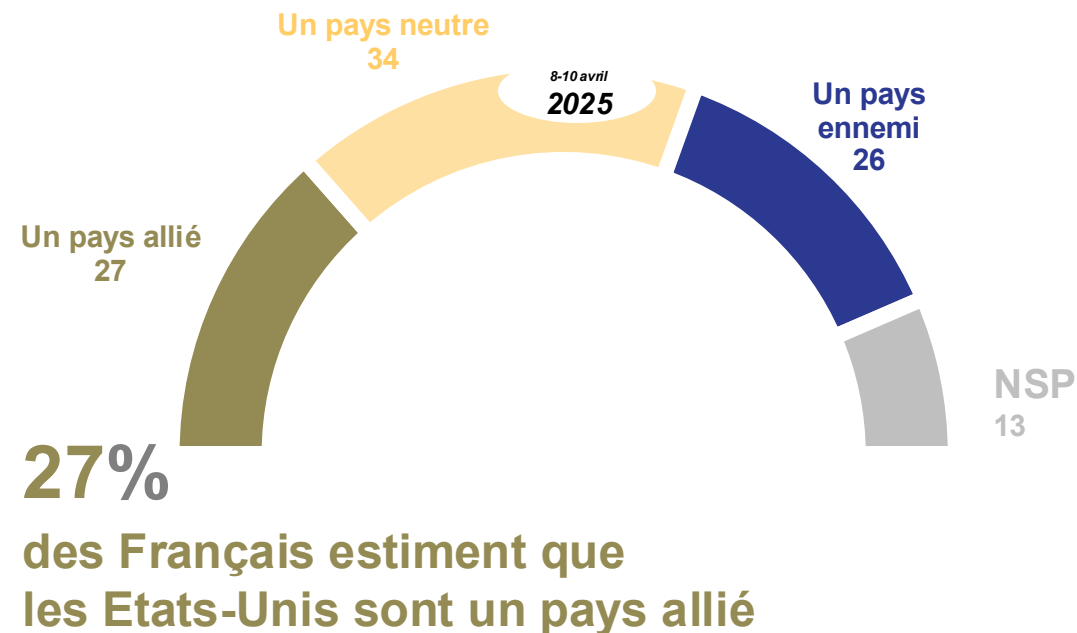
Base : ensemble des Français (1000) âgés de 18 ans et plus



Réponses des **Américains**
à propos de la
« **France** »



Réponses des **Français**
à propos des
« **Etats-Unis** »



Note de lecture : Les Français qui perçoivent les USA comme un pays allié de la France sont deux fois plus nombreux (54%) que la proportion d'Américains qui voient dans la France comme un pays allié des Etats-Unis (27%). »

LA PERCEPTION DES ÉTATS-UNIS PAR LES FRANÇAIS COMME UN PAYS ENNEMI comparée à la perception des USA par les Canadiens

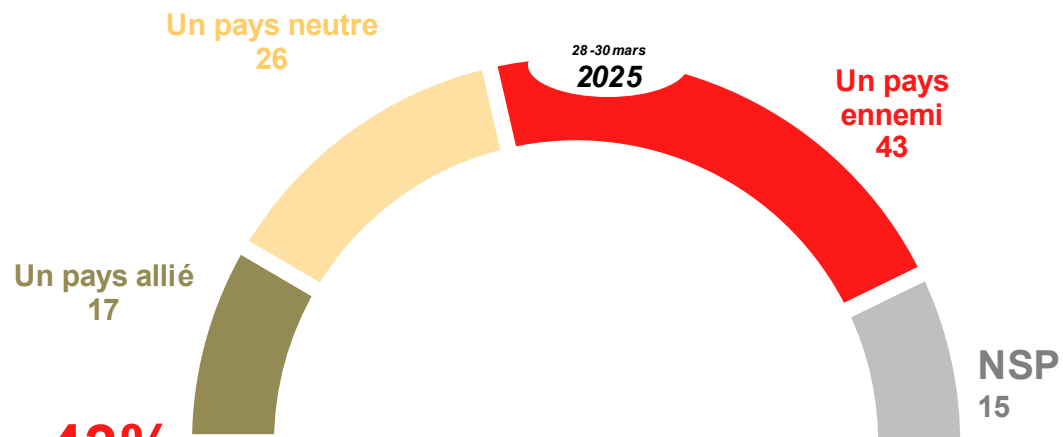
Q: Considérez-vous les Etats-Unis comme un pays allié, un pays neutre ou un pays ennemi ?

Base : ensemble des Français (1000) âgés de 18 ans et plus

[COMPARATIF AVEC LES CANADIENS]



Réponses des **Canadiens**
à propos des
« **Etats-Unis** »

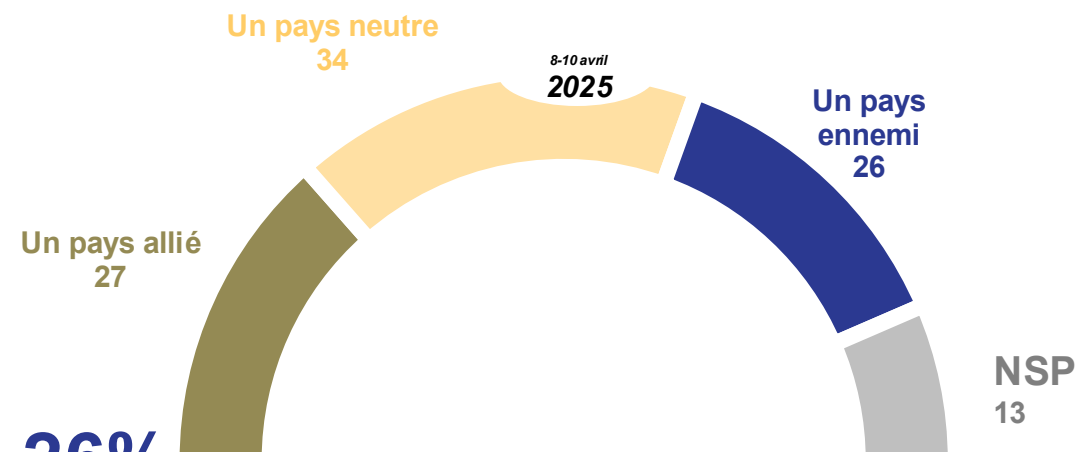


43%
des Canadiens estiment que les Etats-Unis
sont un pays ennemi

*Etude Léger pour CTV réalisée par questionnaire auto-administré en ligne du 28 au 30 mars 2025 auprès d'un échantillon de 1 628 personnes, représentatif de la population canadienne âgée de 18 ans et plus.



Réponses des **Français**
à propos des
« **Etats-Unis** »



26%
des Français estiment que les Etats-Unis
sont un pays ennemi

FOCUS sur le profil des Français percevant les Etats-Unis comme un pays ennemi

Note de lecture : 34% des sympathisants LFI perçoivent les Etats-Unis comme un pays ennemi

MOYENNE **26**

Sexe



Hommes **26**
Femmes **27**

Age



18 à 24 ans **20**
25 à 34 ans **16**
35 à 49 ans **32**
50 à 64 ans **25**
65 ans et plus **31**

Niveau de diplôme



2e et 3e cycle du supérieur **29**
1er cycle du supérieur **23**
Baccalauréat **32**
CAP / BEP **17**
Sans diplôme / CEP / BEPC **31**

Catégorie socioprofessionnelle



Cadres et profession intel. sup. **35**
Professions intermédiaires **28**
Employé(e)s **19**
Ouvrier(e)s **26**

Statut d'emploi



Dirigeants d'entreprise **19**
Salar. du secteur privé **27**
Salar. du secteur public **25**
Chômeurs/ses **41**

Revenu mensuel net par U.C.



Catégorie aisée (> 2 465 €) **31**
Classe moy. sup. (1 862 - 2 466 €) **33**
Classe moy. inf. (1 317 - 1 863 €) **27**
Cat. modeste (893 - 1 318 €) **22**
Cat. pauvre (< 894 €) **22**

Positionnement idéologique



A l'extrême-gauche (*) **10**
A gauche **31**
Au centre-gauche **25**
Au centre-droit **29**
A droite **21**
A l'extrême-droite **30**

Proximité partisane actuelle



Symp. LFI **34**
Symp. G·s - Les Écolo. **16**
Symp. PP - PS **31**
Symp. REN. **27**
Symp. LR **27**
Symp. RN **16**

Vote à l'élection présidentielle (1er tour - 2022)



Elect. Mélenchon **35**
Elect. Macron **25**
Elect. Pécresse **26**
Elect. Le Pen **20**

Vote aux élections législatives (1er tour - 2024)



Elect. NFP **32**
Elect. REN. & alliés **26**
Elect. LR-DVD **30**
Elect. RN & alliés **20**

Religion



SANS RELIGION **30**
CATHOLIQUES **24**
Catho. non pratiquant(es) **26**
Catho. pratiquant(es) **17**
AUTRES RELIGIONS **31**

Génération

Moins de 35 ans **17**
De 35 ans à 64 ans **28**
65 ans et plus **31**

Proximité politique

GAUCHES **28**
MAJORITE PRESIDENTIELLE **26**
DROITES ET EXTREME DROITE **22**
Sans sympathie partisane **29**

Région

Île-de-France **27**
Province **26**

Catégorie d'agglomération



Agglomération parisienne **27**
Com. urbaine de province **23**
Commune rurale **37**

Préférence de système de sécurité

Défense européenne indépendante **36**
Défense commune Europe-USA **12**

Préférence entre libre-échange et protectionnisme

Libre-échange **26**
Protectionnisme **31**



FOCUS sur le profil des Américains percevant la France comme un pays allié

Note de lecture : 70% des Américains de 65 ans et plus Américains perçoivent la France comme un « pays allié »

MOYENNE **54**

Genre



Hommes **65**

Femmes **43**

Age



18 à 24 ans **47**

25 à 34 ans **41**

35 à 49 ans **49**

50 à 64 ans **54**

65 ans et plus **70**

Niveau de diplôme

Haut niveau -2ème et 3ème cycles **64**



Haut niveau - 1er cycle **56**

Niveau moyen **38**

Faible niveau **21**

Catégorie socioprofessionnelle



ACTIFS **51**

... CSP+ **57**

... CSP- **45**

INACTIFS **57**

Revenu mensuel du foyer

100 000 \$ et plus **62**

De 50 000 à moins de 100 000 \$ **51**

De 25 000 à moins de 50 000 \$ **48**



Moins de 25 000 \$ **42**

Région



North East **48**

Midwest **56**

South **56**

West **51**

Etats frontaliers avec le Canada

Etats frontaliers **49**

Autres Etats **55**

Groupe « racial »

BLANCS **57**

... non hispaniques **59**

... hispaniques **47**

NOIRS **38**

ASIATIQUES **43**

METIS OU AUTRES RACES **49**

Affiliation religieuse



CHRETIENS **54**

... Protestants **56**

... Catholiques **53**

AUTRES RELIGIONS **63**

NON-CROYANTS **53**

... Croyants en rien de particulier **43**

... Athées/Agnostiques **68**

Rapport à la religion



Croyants et religieux **53**

Croyants et non religieux **51**

Athées convaincus **64**

Vote à l'élection présid. 2024



Elect. Harris **61**

Elect. Trump **54**

Elect. d'un autre candidat (*) **44**

Proximité partisane actuelle



Démocrates **61**

Libertariens (*) **73**

Républicains **53**

Symp. d'autres partis **46**

Auto-positionnement idéologique



Très progressistes **63**

Assez progressistes **62**

Modérés **50**

Assez conservateurs **56**

Très conservateurs **55**

Soutien à l'Ukraine par son pays



Partisans du soutien **63**

Opposants du soutien **40**

Sentiment d'être patriote



Très patriotes **56**

Assez patriotes **61**

Pas patriotes **47**

Proximité partisane et positionnement idéologique

REPUBLICAINS **53**

... Dont conservateurs **57**

... Dont modérés **47**

DEMOCRATES **61**

... Dont modérés **54**

... Dont progressistes **6**

Opinion sur la politique économique

Libre-échangistes **64**

Protectionnistes **37**

Genre et âge

Hommes de moins de 35 ans **57**

Femmes de moins de 35 ans **33**

Hommes de plus de 35 ans **6**

Femmes de plus de 35 ans **47**

LA PERCEPTION AUX ÉTATS-UNIS ET EN FRANCE DU SYSTÈME DE DÉFENSE LE PLUS EFFICACE ENTRE L'EUROPE ET LES ETATS-UNIS



Q: Pour assurer efficacement la stabilité et la paix dans le monde, quel système de sécurité vous paraît le plus efficace ?

Base : ensemble des Américains (1225) / des Français (1000) âgés de 18 ans et plus



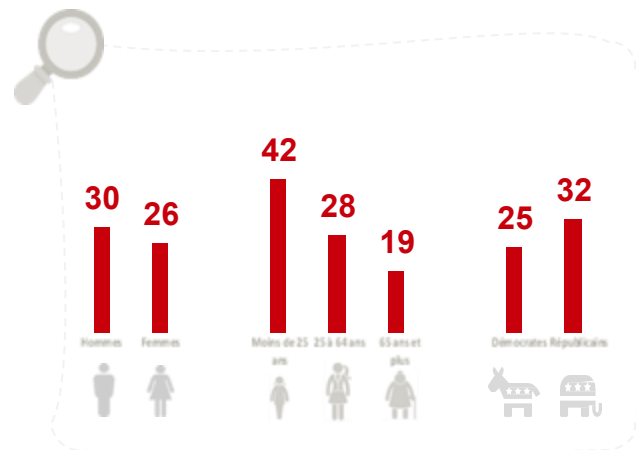
Une défense européenne totalement indépendante de celle des Etats-Unis

28%
+2 pts* depuis 2004

Ne se prononce pas
9%

28%

des Américains estiment qu'il faut une défense européenne totalement indépendante de celle des USA



Un système de défense commun aux Etats-Unis et à l'Europe

63%
-6 pts* depuis 2004

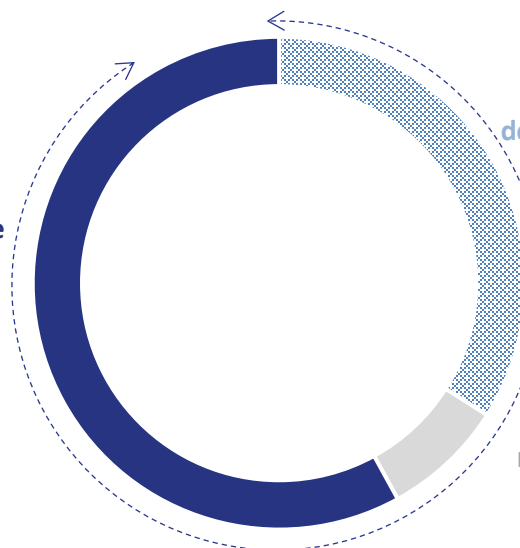


Une défense européenne totalement indépendante de celle des Etats-Unis

58%
-2 pts* depuis 2004

58%

des Français estiment qu'il faut une défense européenne totalement indépendante de celle des USA



Un système de défense commun aux Etats-Unis et à l'Europe

Ne se prononce pas
8%



FOCUS sur le profil des Américains pensant qu'une défense européenne indépendante serait plus efficace

Note de lecture : 42% des Américains 18-24 ans pensent qu'une défense européenne indépendante est plus efficace

MOYENNE **28**

Genre



Hommes **30**
Femmes **26**

Age



18 à 24 ans **42**
25 à 34 ans **32**
35 à 49 ans **31**
50 à 64 ans **21**
65 ans et plus **19**

Niveau de diplôme



Haut niveau - 2ème et 3ème cycles **30**
Haut niveau - 1er cycle **28**
Niveau moyen **27**
Faible niveau **16**

Catégorie socioprofessionnelle



ACTIFS **32**
... CSP+ **35**
... CSP- **30**
INACTIFS **21**

Revenu mensuel du foyer



100 000 \$ et plus **28**
De 50 000 à moins de 100 000 \$ **28**
De 25 000 à moins de 50 000 \$ **29**
Moins de 25 000 \$ **24**

Région



North East **35**
Midwest **27**
South **25**
West **27**

Etats frontaliers avec le Canada

Etats frontaliers **31**
Autres Etats **26**

Groupe « racial »



BLANCS **27**
... non hispaniques **27**
... hispaniques **29**
NOIRS **29**
ASIATIQUES **28**
METIS OU AUTRES RACES **30**

Affiliation religieuse



CHRETIENS **27**
... Protestants **24**
... Catholiques **30**
AUTRES RELIGIONS **36**
NON-CROYANTS **28**
... Croyants en rien de particulier **22**
... Athées/Agnostiques **36**

Rapport à la religion



Croyants et religieux **30**
Croyants et non religieux **22**
Athées convaincus **39**

Vote à l'élection présid. 2024



Elect. Harris **23**
Elect. Trump **34**
Elect. d'un autre candidat (*) **29**

Proximité partisane actuelle



Démocrates **25**
Libertariens (*) **47**
Républicains **32**
Symp. d'autres partis **38**

Auto-positionnement idéologique



Très progressistes **35**
Assez progressistes **25**
Modérés **28**
Assez conservateurs **27**
Très conservateurs **31**

Soutien à l'Ukraine par son pays



Partisans du soutien **29**
Opposants du soutien **31**

Sentiment d'être patriote



Très patriotes **27**
Assez patriotes **29**
Pas patriotes **27**

Proximité partisane et positionnement idéologique

REPUBLICAINS **32**
... Dont conservateurs **28**
... Dont modérés **31**
DEMOCRATES **25**
... Dont modérés **24**
... Dont progressistes **24**

Opinion sur la politique économique

Libre-échangistes **30**
Protectionnistes **30**

Genre et âge

Hommes de moins de 35 ans **37**
Femmes de moins de 35 ans **35**
Hommes de plus de 35 ans **27**
Femmes de plus de 35 ans **21**



sur le profil des Français pensant qu'une défense européenne indépendante serait plus efficace

Note de lecture : 48% des Français de 18 à 24 ans pensent qu'une défense européenne indépendante est plus efficace

MOYENNE **58**

Sexe



Hommes **61**
Femmes **54**

Age



18 à 24 ans **48**
25 à 34 ans **58**
35 à 49 ans **59**
50 à 64 ans **58**
65 ans et plus **62**

Niveau de diplôme



2e et 3e cycle du supérieur **69**
1er cycle du supérieur **59**
Baccalauréat **59**
CAP / BEP **56**
Sans diplôme / CEP / BEPC **53**

Catégorie socioprofessionnelle



Cadres et profession intel. sup. **67**
Professions intermédiaires **66**
Employé(e)s **45**
Ouvrier(e)s **61**

Statut d'emploi



Dirigeants d'entreprise **52**
Salar. du secteur privé **59**
Salar. du secteur public **58**
Chômeurs/ses **75**

Revenu mensuel net par U.C.



Catégorie aisée (> 2 465 €) **62**
Classe moy. sup. (1 862 - 2 466 €) **66**
Classe moy. inf. (1 317 - 1 863 €) **55**
Cat. modeste (893 - 1 318 €) **55**
Cat. pauvre (< 894 €) **66**

Positionnement idéologique



A l'extrême-gauche (*) **42**
A gauche **66**
Au centre-gauche **59**
Au centre-droit **58**
A droite **50**
A l'extrême-droite **66**

Proximité partisane actuelle



Symp. LFI **64**
Symp. G.s - Les Écolo. **80**
Symp. PP - PS **62**
Symp. REN. **65**
Symp. LR **54**
Symp. RN **50**

Vote à l'élection présidentielle (1er tour - 2022)



Elect. Mélenchon **64**
Elect. Macron **61**
Elect. Pécresse **71**
Elect. Le Pen **46**

Vote aux élections législatives (1er tour - 2024)



Elect. NFP **62**
Elect. REN. & alliés **65**
Elect. LR-DVD **63**
Elect. RN & alliés **55**

Religion



SANS RELIGION **65**
CATHOLIQUES **55**
Catho. non pratiquant(es) **56**
Catho. pratiquant(es) **52**
AUTRES RELIGIONS **62**

Génération

Moins de 35 ans **54**
De 35 ans à 64 ans **59**
65 ans et plus **62**

Proximité politique

GAUCHES **64**
MAJORITE PRESIDENTIELLE **65**
DROITES ET EXTREME DROITE **53**
Sans sympathie partisane **50**

Région

Île-de-France **52**
Province **60**

Catégorie d'agglomération



Agglomération parisienne **54**
Com. urbaine de province **58**
Commune rurale **64**

Préférence entre libre-échange et protectionnisme

Libre-échange **62**
Protectionnisme **63**

A photograph of the New York City skyline, featuring the Freedom Tower and other skyscrapers, viewed from the water. A large red semi-circle is on the left, and a red circle is on the right, both partially obscuring the skyline. A bridge is visible in the foreground.

B

Le regard sur les
projets impérialistes
de l'administration
Trump

LE REGARD CROISÉ DES FRANÇAIS ET DES AMÉRICAINS SUR LES PROJETS IMPÉRIALISTES DE DONALD TRUMP EN EUROPE ET EN AMÉRIQUE DU NORD

Q: Etes-vous favorable ou opposé à ce que les États-Unis... ?

Base : ensemble des Américains (1225) / des Français (1000) âgés de 18 ans et plus

Réponses des...

 **AMERICAINS**

 **FRANCAIS**

Proportion de personnes OPPOSÉES...

Proportion de personnes FAVORABLES...



... ANNEXENT LE CANADA



... ANNEXENT LE GROENLAND



... SUSPENDENT L'AIDE MILITAIRE
DES ETATS-UNIS À L'UKRAINE



... IMPOSENT À L'UKRAINE DE CÉDER SES
RESSOURCES MINIÈRES
aux entreprises américaines (...) pour rembourser l'aide
qu'ils lui ont fourni depuis le début de la guerre



... PRENNENT LE CONTRÔLE
DU CANAL DE PANAMA





FOCUS sur le profil des Américains favorables à l'annexion du Groenland

Note de lecture : 54% des Américains se définissant comme très conservateur sont favorables à l'annexion du Groenland

MOYENNE **22**

Genre



Hommes **26**

Femmes **18**

Age

18 à 24 ans **22**

25 à 34 ans **20**

35 à 49 ans **28**

50 à 64 ans **21**

65 ans et plus **18**

Niveau de diplôme

Haut niveau - 2ème et 3ème cycles **33**

Haut niveau - 1er cycle **21**

Niveau moyen **15**

Faible niveau **12**

Catégorie socioprofessionnelle



ACTIFS **25**

... CSP+ **31**

... CSP- **21**

INACTIFS **17**

Revenu mensuel du foyer

100 000 \$ et plus **29**

De 50 000 à moins de 100 000 \$ **18**

De 25 000 à moins de 50 000 \$ **19**

Moins de 25 000 \$ **15**

Région

North East **20**

Midwest **22**

South **23**

West **22**

Etats frontaliers avec le Canada

Etats frontaliers **23**

Autres Etats **22**

Groupe « racial »

BLANCS **23**

... non hispaniques **24**

... hispaniques **19**

NOIRS **21**

ASIATIQUES **19**

METIS OU AUTRES RACES **13**

Affiliation religieuse

CHRETIENS **26**

... Protestants **24**

... Catholiques **28**

AUTRES RELIGIONS **36**

NON-CROYANTS **10**

... Croyants en rien de particulier **15**

... Athées/Agnostiques **4**

Rapport à la religion

Croyants et religieux **31**

Croyants et non religieux **15**

Athées convaincus **10**

Vote à l'élection présid. 2024

Elect. Harris **10**

Elect. Trump **38**

Elect. d'un autre candidat (*) **6**

Proximité partisane actuelle

Démocrates **12**

Libertariens (*) **22**

Républicains **38**

Symp. d'autres partis **24**

Auto-positionnement idéologique



Très progressistes **28**

Assez progressistes **11**

Modérés **17**

Assez conservateurs **24**

Très conservateurs **54**

Soutien à l'Ukraine par son pays



Partisans du soutien **21**

Opposants du soutien **31**

Sentiment d'être patriote



Très patriotes **26**

Assez patriotes **32**

Pas patriotes **15**

Proximité partisane et positionnement idéologique

REPUBLICAINS **38**

... Dont conservateurs **37**

... Dont modérés **33**

DEMOCRATES **12**

... Dont modérés **9**

... Dont progressistes **11**

Opinion sur la politique économique

Libre-échangistes **21**

Protectionnistes **40**

Genre et âge

Hommes de moins de 35 ans **30**

Femmes de moins de 35 ans **13**

Hommes de plus de 35 ans **25**

Femmes de plus de 35 ans **19**



FOCUS sur le profil des Américains favorables à l'annexion du Canada

Note de lecture : 39% des Américains se définissant comme très conservateur sont favorables à l'annexion du Canada



MOYENNE **19**

Genre



Hommes **23**

Femmes **15**

Age

18 à 24 ans **23**

25 à 34 ans **23**

35 à 49 ans **27**

50 à 64 ans **15**

65 ans et plus **9**

Niveau de diplôme

Haut niveau - 2ème et 3ème cycles **26**



Haut niveau - 1er cycle **17**

Niveau moyen **18**

Faible niveau **20**

Catégorie socioprofessionnelle



ACTIFS **25**

... CSP+ **28**

... CSP- **22**

INACTIFS **10**

Revenu mensuel du foyer

100 000 \$ et plus **24**

De 50 000 à moins de 100 000 \$ **15**

De 25 000 à moins de 50 000 \$ **20**

Moins de 25 000 \$ **13**

Région

North East **19**

Midwest **19**

South **20**

West **18**

Etats frontaliers avec le Canada

Etats frontaliers **20**

Autres Etats **19**

Groupe « racial »

BLANCS **19**

... non hispaniques **18**

... hispaniques **22**

NOIRS **22**

ASIATIQUES **23**

METIS OU AUTRES RACES **2**

Affiliation religieuse

CHRETIENS **21**

... Protestants **18**

... Catholiques **25**

AUTRES RELIGIONS **30**

NON-CROYANTS **11**

... Croyants en rien de particulier **16**

... Athées/Agnostiques **4**

Rapport à la religion

Croyants et religieux **28**



Croyants et non religieux **11**

Athées convaincus **8**

Vote à l'élection présid. 2024



Elect. Harris **10**

Elect. Trump **30**

Elect. d'un autre candidat (*) **8**

Proximité partisane actuelle

Démocrates **14**

Libertariens (*) **15**

Républicains **28**

Symp. d'autres partis **21**

Auto-positionnement idéologique



Très progressistes **28**

Assez progressistes **15**

Modérés **17**

Assez conservateurs **13**

Très conservateurs **39**

Soutien à l'Ukraine par son pays



Partisans du soutien **19**

Opposants du soutien **24**

Sentiment d'être patriote



Très patriotes **21**

Assez patriotes **25**

Pas patriotes **14**

Proximité partisane et positionnement idéologique

REPUBLICAINS **28**

... Dont conservateurs **23**

... Dont modérés **28**

DEMOCRATES **14**

... Dont modérés **10**

... Dont progressistes **13**

Opinion sur la politique économique

Libre-échangistes **18**

Protectionnistes **31**

Genre et âge

Hommes de moins de 35 ans **33**

Femmes de moins de 35 ans **15**

Hommes de plus de 35 ans **19**

Femmes de plus de 35 ans **15**

L'ADHÉSION DES AMÉRICAINS ET DES FRANÇAIS AUX MODALITÉS DE RÉALISATION DES PROJETS IMPÉRIALISTES DE DONALD TRUMP

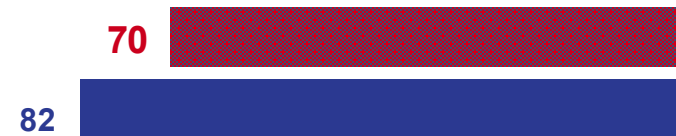
Q: Et êtes-vous favorable ou opposé à ce que les États-Unis... ?

Base : ensemble des Américains (1225) / des Français (1000) âgés de 18 ans et plus

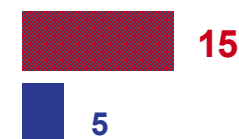
Réponses des...



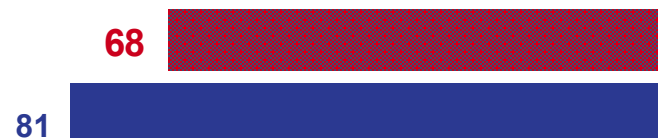
Proportion de personnes **OPPOSÉES...**



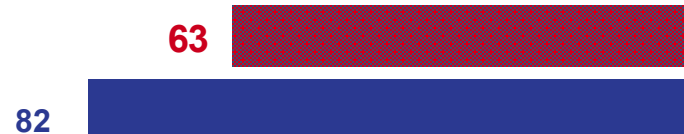
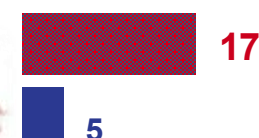
... recourent à la force militaire pour **annexer le Groenland**



Proportion de personnes **FAVORABLES ...**



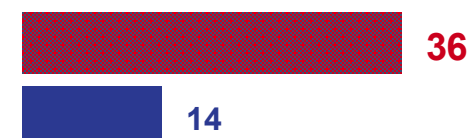
... recourent à des pressions économiques pour **annexer le Canada**



... recourent à la force militaire pour prendre le **contrôle du canal de Panama**



... conditionnent leur aide militaire à l'**Ukraine** à l'accès à ses ressources minières



LA DISPOSITION DES FRANÇAIS À S'OPPOSER PAR LA FORCE AUX PROJETS IMPÉRIALISTES DE DONALD TRUMP

Q: Pensez-vous que si les Etats-Unis tentent de s'emparer des territoires suivants, nous devons l'en empêcher, au besoin par la force ?

Base : ensemble des Français (1000) âgés de 18 ans et plus



Proportion de Français estiment que la France doit
empêcher par la force les Etats-Unis...



■ Oui

■ Non

■ NSP



... d'annexer le Canada

44

31

25



... d'annexer le Groenland

43

31

26



... recourent à la force militaire pour prendre
le **contrôle du canal de Panama**

34

38

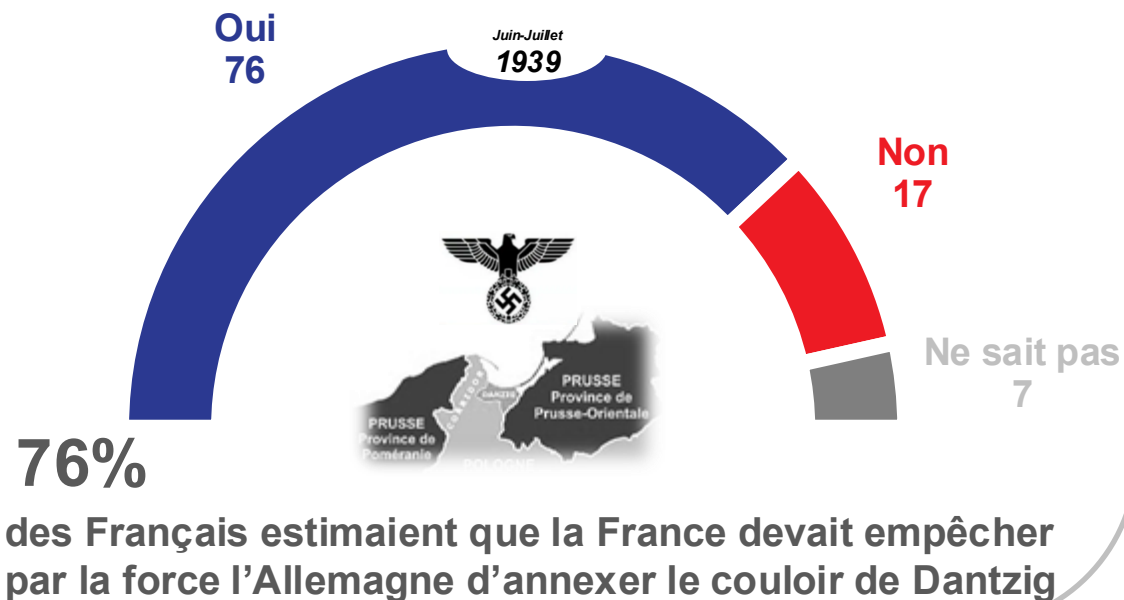
28

LA DISPOSITION DES FRANÇAIS À S'OPPOSER PAR LA FORCE A L'ANNEXION DU GROENLAND comparée au projet d'annexion allemand du couloir de Dantzig (1939)



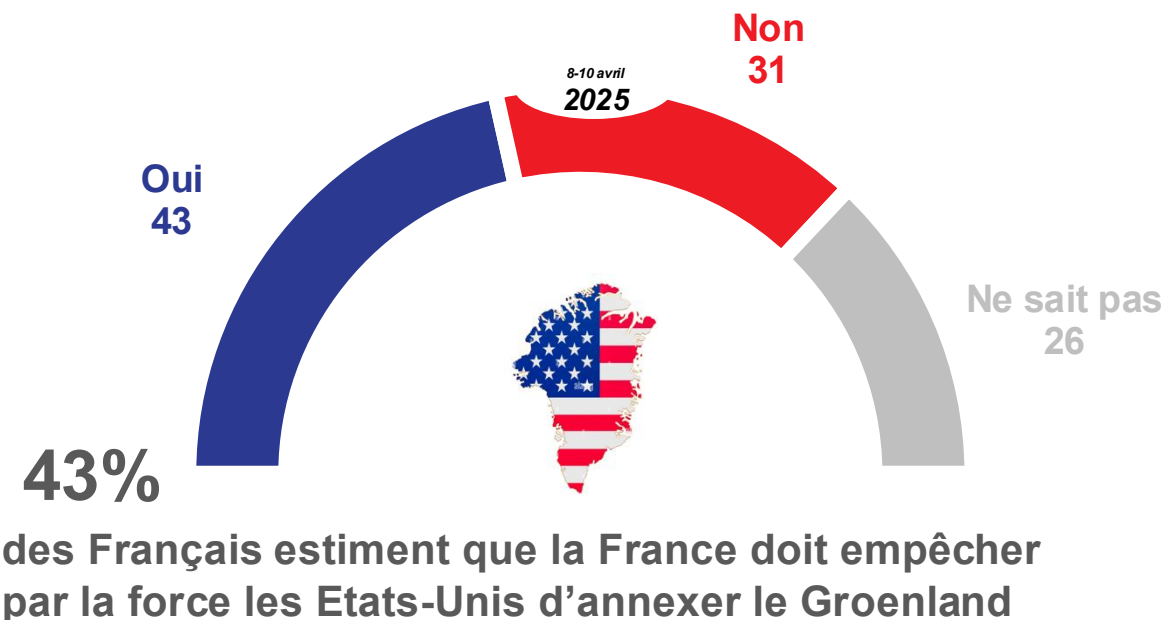
Réponses des Français à propos du projet allemand d'annexion du couloir de Dantzig (1939)*

Pensez-vous que si l'Allemagne tente de s'emparer de la ville de Dantzig, nous devons l'en empêcher, au besoin par la force ?



Réponses des Français à propos du projet américain d'annexion du Groenland (2025)

Pensez-vous que si les Etats-Unis tentent de s'emparer du Groenland, nous devons l'en empêcher, au besoin par la force ?





sur le profil des Français estimant qu'il faut empêcher par la force l'annexion du...

Canada —
Groënland

Seuls 32% des sympathisants RN estiment que la France doit empêcher l'annexion américaine du Canada, au besoin de la force

MOYENNE — 44
Groënland 43

Sexe



Hommes — 49
Groënland 48

Femmes — 40
Groënland 39

Age



18 à 24 ans — 44
Groënland 32

25 à 34 ans — 46
Groënland 43

35 à 49 ans — 38
Groënland 42

50 à 64 ans — 43
Groënland 46

65 ans et plus — 49
Groënland 46

Niveau de diplôme



2e et 3e cycle du supérieur — 57
Groënland 58

1er cycle du supérieur — 48
Groënland 43

Baccalauréat — 42
Groënland 43

CAP / BEP — 37
Groënland 39

Sans diplôme / CEP / BEPC — 42
Groënland 39

Catégorie socioprofessionnelle



Cadres et profession intel. sup. — 55
Groënland 56

Professions intermédiaires — 47
Groënland 46

Employé(e)s — 33
Groënland 34

Ouvrier(e)s — 22
Groënland 41

Statut d'emploi



Dirigeants d'entreprise — 39
Groënland 38

Salar. du secteur privé — 40
Groënland 42

Salar. du secteur public — 43
Groënland 45

Chômeurs/ses — 51
Groënland 42

Revenu mensuel net par U.C.



Catégorie aisée (> 2 465 €) — 55
Groënland 53

Classe moy. sup. (1 862 - 2 466 €) — 52
Groënland 46

Classe moy. inf. (1 317 - 1 863 €) — 45
Groënland 47

Cat. modeste (893 - 1 318 €) — 45
Groënland 43

Cat. pauvre (< 894 €) — 34
Groënland 32

Positionnement idéologique



A l'extrême-gauche (*) — 61
Groënland 49

A gauche — 49
Groënland 48

Au centre-gauche — 50
Groënland 49

Au centre-droit — 44
Groënland 41

A droite — 39
Groënland 41

A l'extrême-droite — 27
Groënland 31

Proximité partisane actuelle



Symp. LFI — 65
Groënland 54

Symp. G-s - Les Écolo. — 58
Groënland 56

Symp. PP - PS — 45
Groënland 50

Symp. REN. — 78
Groënland 76

Symp. LR — 56
Groënland 45

Symp. RN — 32
Groënland 36

Vote à l'élection présidentielle (1er tour - 2022)



Elect. Mélenchon — 56
Groënland 57

Elect. Macron — 54
Groënland 50

Elect. Pécresse — 47
Groënland 45

Elect. Le Pen — 32
Groënland 32

Vote aux élections législatives (1er tour - 2024)



Elect. NFP — 64
Groënland 58

Elect. REN. & alliés — 58
Groënland 58

Elect. LR-DVD — 66
Groënland 54

Elect. RN & alliés — 32
Groënland 35

Religion



SANS RELIGION — 46
Groënland 47

CATHOLIQUES — 44
Groënland 41

Catho. non pratiquant(es) — 43
Groënland 41

Catho. pratiquant(es) — 48
Groënland 45

AUTRES RELIGIONS — 48
Groënland 32

Génération

Moins de 35 ans — 45
Groënland 39

De 35 ans à 64 ans — 41
Groënland 44

65 ans et plus — 49
Groënland 46

Proximité politique

GAUCHES — 58
Groënland 54

MAJORITE PRESIDENTIELLE — 69
Groënland 67

DROITES ET EXTREME DROITE — 39
Groënland 39

Sans sympathie partisane — 32
Groënland 31

Région

Île-de-France — 49
Groënland 49

Province — 43
Groënland 42

Catégorie d'agglomération



Agglomération parisienne — 50
Groënland 51

Com. urbaine de province — 42
Groënland 42

Commune rurale — 45
Groënland 42

Préférence de système de sécurité

Défense européenne indépendante — 55
Groënland 55

Défense commune Europe-USA — 40
Groënland 38

Préférence entre libre-échange et protectionnisme

Libre-échange — 49
Groënland 48

Protectionnisme — 50
Groënland 50